



連携いいわい

令和6年7月

第44号

岩手県立磐井病院

第16回『両磐地域緩和ケア医療従事者研修会』 受講者募集のお知らせ

磐井病院が「がん診療連携拠点病院」として毎年開催している標記の研修会についてご案内いたします。

この研修会では、

- 痛みをはじめとした、がん等に伴って生じる苦痛に対して、緩和ケアの基本的な知識・技術・態度を修得し、実践できる
- 解決が難しい問題を抱え込まず、緩和ケアチームなどの多職種チームに相談することができる、また相談するタイミングを判断することができる

ことが目標となっており、疼痛コントロールや終末期医療だけでなく、地域医療なども含む幅広い内容となっています。

また、「ワークショップ」や「ロールプレイ」を多く取り入れ、研修者全員が積極的に参加するように工夫されています。がんに関わる医療従事者の皆様、多数ご参加ください。



○開催日時：令和6年9月14日（土） 9:00～17:00

※事前にインターネットでの『e-learning』受講が必要です。

- 会場：磐井病院 2階 多目的会議室
- 参加対象：医師・歯科医師、薬剤師、看護師、MSW、放射線技師、検査技師等の医療従事者
- 定員：24名
- 参加費：無料（昼食等として1,500円を負担いただきます）
- 修了認定：厚生労働省健康局長及び岩手県知事名で『修了証書』が交付されます。
- 申し込み：病院ホームページをご覧ください、または下記までご連絡ください
(受講案内をお送りします)
⇒磐井病院 地域医療福祉連携室 TEL：0191-23-3452 (内 8105)

<岩手県立磐井病院 理念>
地域と連動し、患者さん中心の、質の高い、安全な医療を提供します。

- <岩手県立磐井病院 診療基本方針>
- 1.患者さんの安全性を最優先とした医療を行います。
 - 2.患者さんの心理的安全性に配慮して医療を行います。
 - 3.十分な説明を行い、同意に沿った医療を提供します。
 - 4.多職種が協働し、最新で専門性の高い医療を目指します。
 - 5.地域の施設と連動し、患者さんの診療・生活をサポートします。
 - 6.最新技術を駆使して、利便性のよい医療を目指します。

Contents

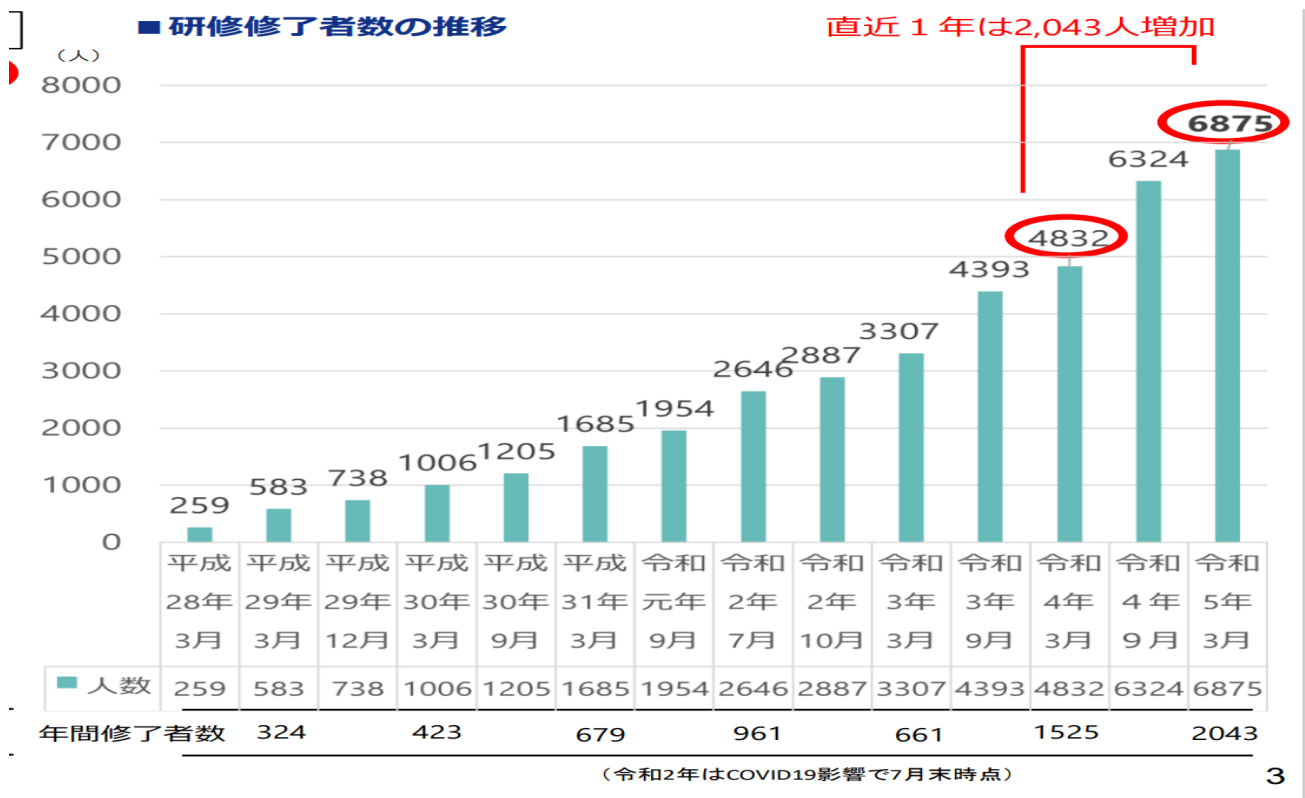
- 「両磐地域緩和ケア医療従事者研修会」の受講者募集のお知らせ・・・1
- 認定看護師から・・・2・3
- 紹介率・逆紹介率・・・4
- お盆期間の診療体制について・・・4

「特定看護師について」

皮膚・排泄ケア特定/認定看護師 小野寺喜代

特定看護師とはあらかじめ受けていた包括指示に従い、医師や歯科医師の判断を待たずに、一定の診療補助業務（特定行為）が実施できる看護師です。国が定めた条件をクリアすると特定行為の実施が認められ、活躍の幅が広がります。

特定行為研修の修了者数は年々増加しており、2023年時点では6,875名となっています。国は2025年に向けて10万人以上の特定看護師の養成を目指していますが、目標人数には至っていないのが現状です。岩手県内では現在42名の特定看護師が活躍しています。当院でも2023年度に1名2024年度に4名で現在5名の特定看護師が在籍しています。



出典：厚生労働省：特定行為研修制度の概況について

特定看護師は医師や歯科医師による手順書のもとで特定行為を行います。特定行為は21区分38行為として定められています。これまで看護師が実施できる行為の境界は厳密に定められていませんでした。看護師が実践できる診療補助行為のうち高度な特定行為を行える看護師が増えたこととなります。

特定看護師は医学的知識、技術、医師目線での患者対応を学びます。看護師目線での知識に医師目線での知識が増えたことで、検査や処置などについてもよりわかりやすく説明を行うことができます。そして、患者さんの症状に合わせてタイムリーに処置ができるため、病状の悪化を防ぐ一方で、医師の不在を補うことでチーム医療にも貢献できます。

私は、ろう孔管理、創傷管理、褥瘡の処置に関する特定行為を実践しています。医師が外来診療や手術を実施している場合、医師をまたずに処置を実施できます。患者さんは「先生はいつくるのだろう」と処置を待つ時間が減り、担当看護師も処置時間が決まっているので他の仕事との調整をつけることができます。もちろん実践してはならない事例に関しても検討しており、その場合タイムリーに対応できるような方法も構築しています。

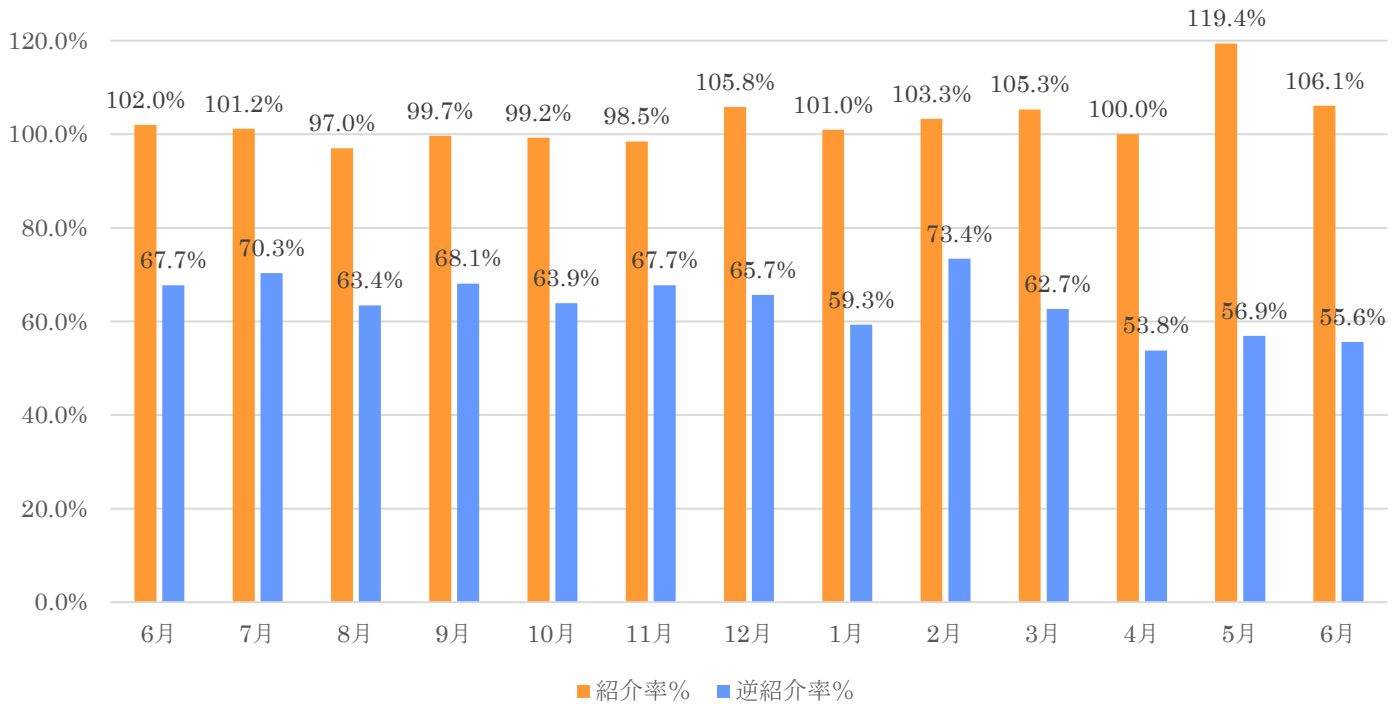
特定行為区分の名称	特定行為
呼吸器(気道確保に係るもの)関連	経口用気管チューブ又は経鼻用気管チューブの位置の調整
呼吸器(人工呼吸療法に係るもの)関連	侵襲的陽圧換気の設定の変更 非侵襲的陽圧換気の設定の変更 人工呼吸管理がなされている者に対する鎮静薬の投与量の調整 人工呼吸器からの離脱
呼吸器(長期呼吸療法に係るもの)関連	気管カニューレの交換
循環器関連	一時的ペースメーカーの操作及び管理 一時的ペースメーカーリードの抜去 経皮的心肺補助装置の操作及び管理 大動脈内バルーンポンピングからの離脱を行うときの補助の頻度の調整
心 ^{のう} 嚢ドレーン管理関連	心 ^{のう} 嚢ドレーンの抜去
胸腔ドレーン管理関連	低圧胸腔内持続吸引器の吸引圧の設定及びその変更 胸腔ドレーンの抜去
腹腔ドレーン管理関連	腹腔ドレーンの抜去(腹腔内に留置された ^{せん} 穿刺針の抜針を含む。)
ろう孔管理関連	胃ろうカテーテル若しくは腸ろうカテーテル又は胃ろうボタンの交換 膀胱ろうカテーテルの交換
栄養に係るカテーテル管理(中心静脈カテーテル管理)関連	中心静脈カテーテルの抜去
栄養に係るカテーテル管理(末梢留置型中心静脈注射用カテーテル管理)関連	末梢留置型中心静脈注射用カテーテルの挿入
創傷管理関連	褥 ^{じよく} 瘡 ^{そう} 又は慢性創傷の治療における血流のない壊死組織の除去 創傷に対する陰圧閉鎖療法
創部ドレーン管理関連	創部ドレーンの抜去
動脈血液ガス分析関連	直接動脈 ^{せん} 穿刺法による採血 橈 ^{よう} 骨動脈ラインの確保
透析管理関連	急性血液浄化療法における血液透析器又は血液透析 ^ろ 過器の操作及び管理
栄養及び水分管理に係る薬剤投与関連	持続点滴中の高カロリー輸液の投与量の調整 脱水症状に対する輸液による補正
感染に係る薬剤投与関連	感染徴候がある者に対する薬剤の臨時的投与
血糖コントロールに係る薬剤投与関連	インスリンの投与量の調整
術後 ^{どう} 疼痛管理関連	硬膜外カテーテルによる鎮痛剤の投与及び投与量の調整
循環動態に係る薬剤投与関連	持続点滴中のカテコラミンの投与量の調整 持続点滴中のナトリウム、カリウム又はクロールの投与量の調整 持続点滴中の降圧剤の投与量の調整 持続点滴中の糖質輸液又は電解質輸液の投与量の調整 持続点滴中の利尿剤の投与量の調整
精神及び神経症状に係る薬剤投与関連	抗けいれん剤の臨時的投与 抗精神病薬の臨時的投与 抗不安薬の臨時的投与
皮膚損傷に係る薬剤投与関連	抗癌剤その他の薬剤が血管外に漏出したときのステロイド薬の局所注射及び投与量の調整

引用：厚生労働省：特定行為区分とは

特定看護師の役割は医師の業務のタスクシフトシェアはもちろんですが、チーム医療を構成する看護師として特定行為を実践し、質の高い医療を提供することを課せられています。当院は、現在医師とともに試行錯誤しながらよりよい医療を提供できるように特定看護師の活用について取り組んでいるところです。医療の質向上めざし、地域医療に還元できるような取り組みも検討していきたいと考えています。お気軽にお声がけいただければと思います。

紹介率・逆紹介率

2023.6～2024.6 紹介率・逆紹介率の推移



当院は平成 25 年 10 月より「地域医療支援病院」の指定を受けており、患者に身近な地域で医療を提供されることが望ましいという観点の元、地域の中核病院として各医療機関と適切な連携を図っていくよう努めております。

紹介率・逆紹介率は、第一線の地域連携を担う「かかりつけ医」を支援する一指標として用いられており、地域医療支援病院の承認要件（当院で紹介率 50%超、かつ、逆紹介率が 70%を超えること）ともなっています。

今後ともより一層のご紹介をよろしくお願いいたします。

皆様のご協力のおかげで、今年度の紹介率・逆紹介率の承認要件を満たすことができ、誠にありがとうございます。



令和 6 年度（2024）お盆期間の診療体制について

外来休診日：8月14日(水)・15日(木)

◇当日は、救急患者のみ受付・診療となります。（通常の休日と同じ体制）

◇医療機関からの F A X 紹介や、電話での外来予約受付も休止しますので、御了承願います。



岩手県立磐井病院

【連絡先】

〒029-0192 岩手県一関市狐禅寺字大平17

電話 (0191)-23-3452

Fax (0191)-23-9691

連携室直通 Fax (0191)-21-3990

【編集・発行】

岩手県立磐井病院 地域医療福祉連携室

病院ホームページ：<http://www.iwai-hp.com>

公式 Facebook：<http://www.facebook.com/iwaihp>