

こんな受診をしていませんか？



困ったな～子供が熱っぽい・・・、元気はあるし、食欲もあるけど、一応、救急受診でもしておくか・・・



2～3日前から調子が悪かったけど今夜になって心配になってきたわ。救急外来を受診しようか・・・



仕事してるから、日中に病院なんて行けるわけないよ！時間外だと待ち時間も少ないし！

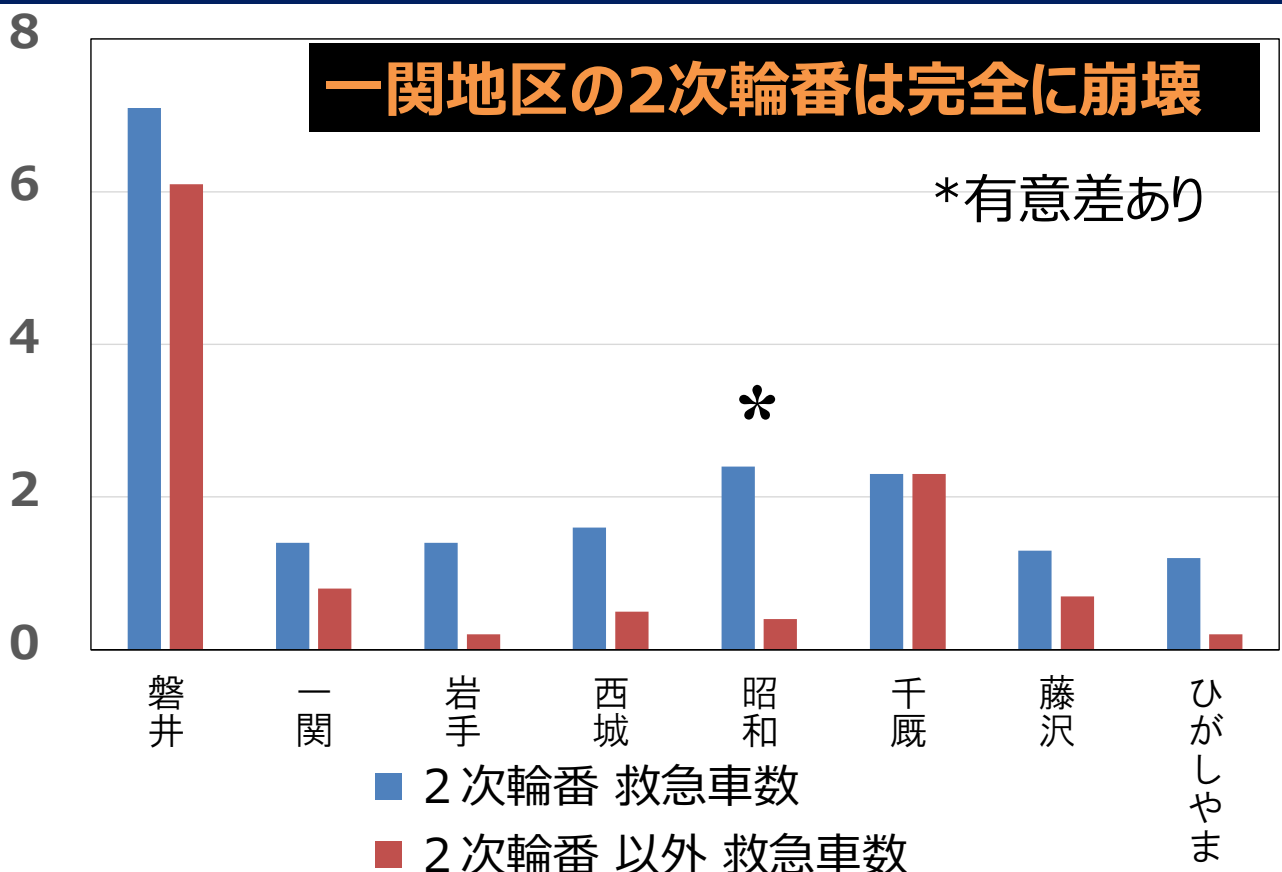
夕べも当直で急患が多かった、今日も外来が混んでいた！お昼もゆっくり休めないまま手術か・・・



最近では病院指向が強く、軽症の方の通院、救急受診等により、病院の混雑が進み、医師の疲弊が叫ばれたり、重篤な救急患者が速やかな治療を受けられなくなったりする事態が増えています。



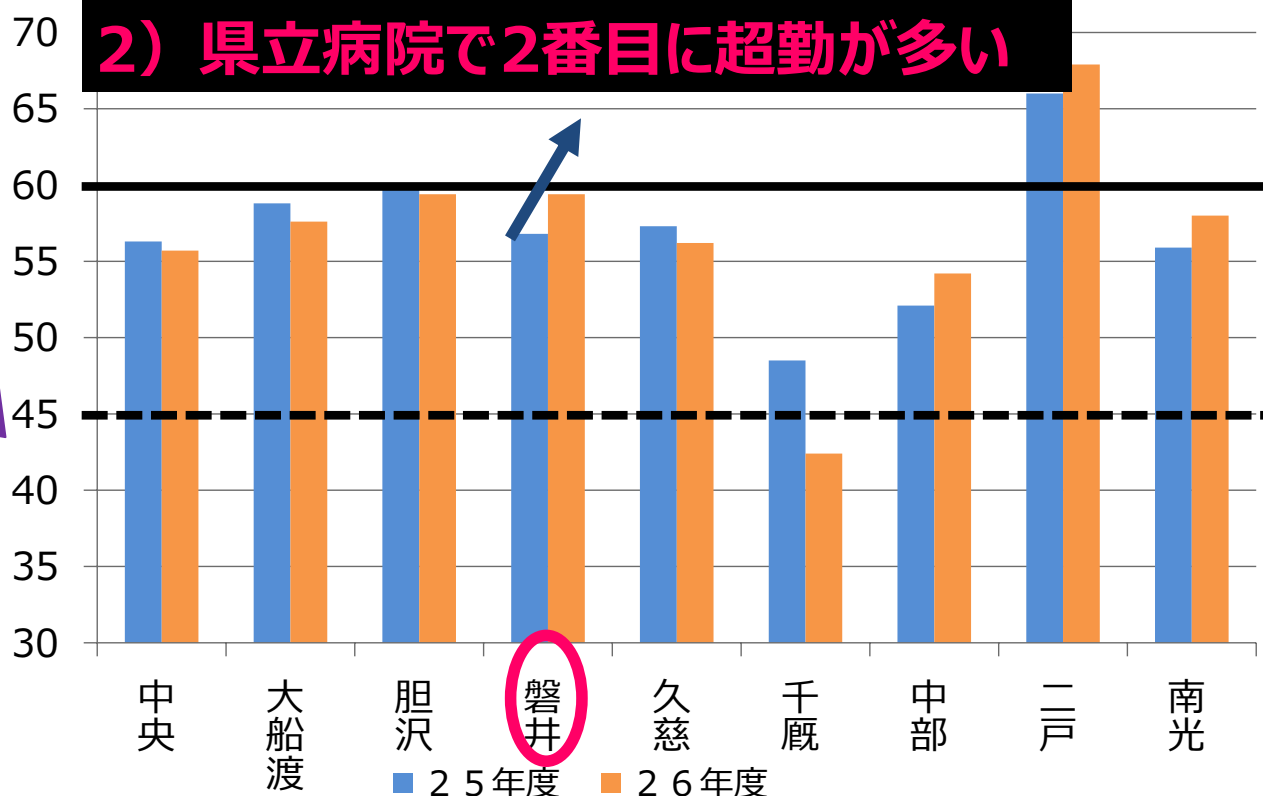
県南地区 2次輪番日救急車受入れ台数



9病院のH25,6年度超勤（1か月平均）

36協定45時間

- 1) 超勤時間が増加している
- 2) 県立病院で2番目に超勤が多い



基幹病院（二次輪番病院）からのお願い

基幹病院（二次輪番病院）では、時間外・休日は重症患者の救急に対応するために体制を整えています

休日や夜間に救急外来を受診される緊急性のない軽症患者が多いため・・・本来診るべき重症患者の対応や入院中の患者の急変の対応に影響が出ています（スタッフは、軽症患者と救急車でくる患者さんの両方をみなければなりません）

⇒重症でないと思われる患者さんは医師会の夜間休日当番医を受診してください（もし重症と判断された場合は二次輪番病院へ紹介）

平日夜間 (18:00-20:00)

休日当番医 (9:00-17:00)

磐井病院へ電話する前に まずは下記の機関をご利用下さい！

1.一関市医師会：小児成人夜間救急当番医

(平日：月～金曜日) 午後6時～午後8時

2.一関市医師会：休日当番医

(日曜日、祝日、年末年始) 午前9時～午後5時

1、2は**市役所 (21-2111) 消防本部 (25-0119)** へお問い合わせ
または、広報(1日号)、一関市医師会ホームページで確認できます。
事前に電話確認のうえ、保険証、お薬手帳を持参しましょう

3.こども救急相談電話

受付時間：午後7時～午後11時 (年中無休)

019-605-9000 または局番なし#8000

みんなで守り育てよう地域医療！
**かかりつけ医
ガイドブック**

発行：一関市
協力：一関市医師会／一関歯科医師会／一関薬剤師会

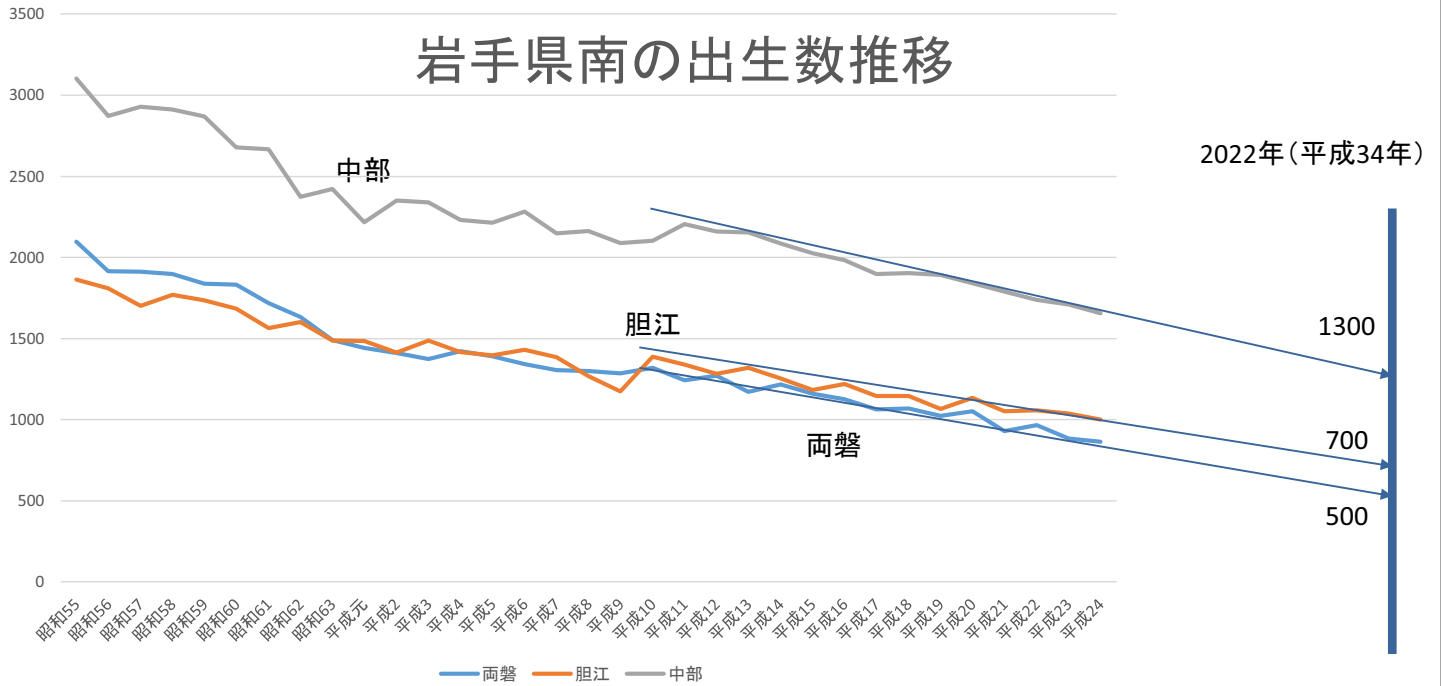
ためらわず救急車を呼んでほしい症状：突人

こんな症状がみられたら、ためらわずに119番に連絡してください！
重大な病気やけがの可能性がります。

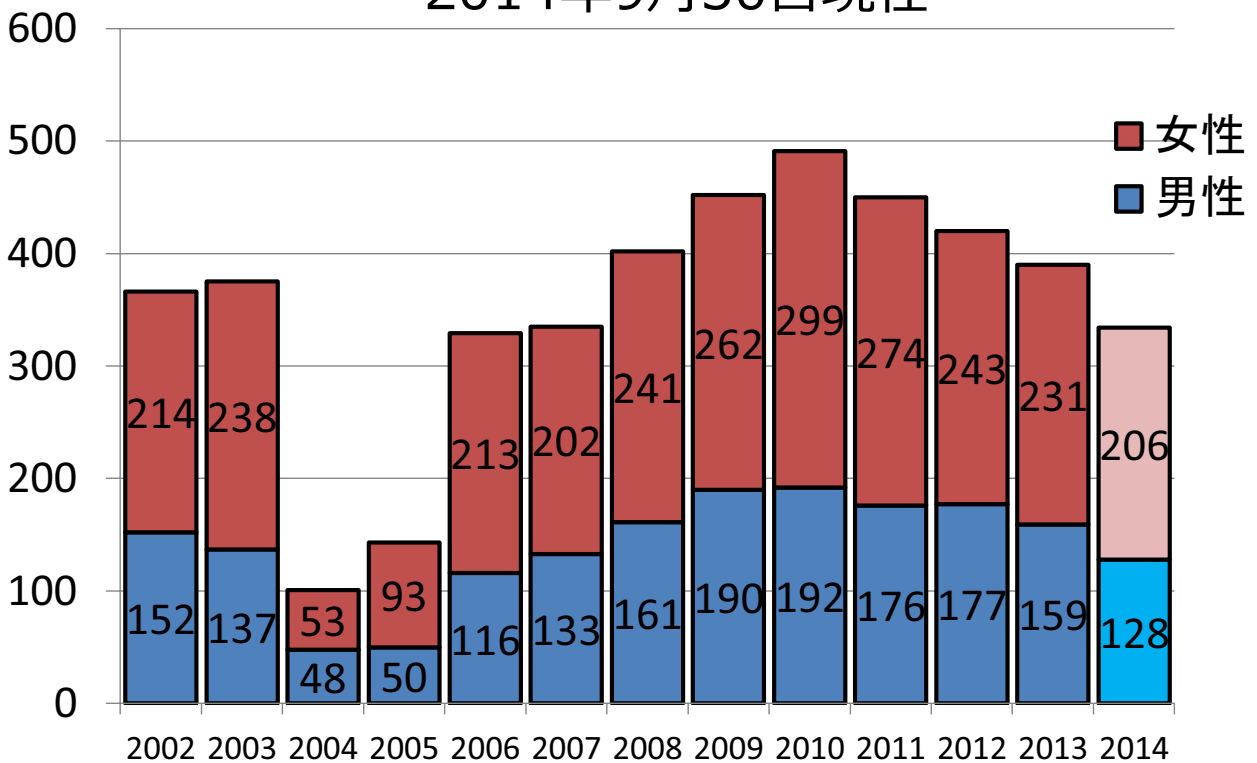
- 顔**
 - 顔半分が動きにくい、あるいはしびれる
 - ニッコリ笑うと口や鼻の片方がゆがむ
 - ろれつがまわりにくい、うまく話せない
 - 視野がかける
 - ものが突然二重に見える
 - 顔色が明らかに悪い
- 頭**
 - 突如の激しい頭痛
 - 突如の高熱
 - 支えなしで立てないくらい急にふらつく
- 胸や背中**
 - 突如の息苦しさ
 - 急に息切れ、呼吸困難
 - 胸の中央が締め付けられるような、または圧迫されるような痛みが2～3分続く
 - 痛み場所が移動する
- 手足**
 - 突如のしびれ
 - 突如、片方の肩や足に力が入らなくなる
- 腹**
 - 突如の激しい腹痛
 - 持続する激しい腹痛
 - 吐血や下血がある
- 言語の障害**
 - 意識がない(返事がない)又はおかしい(もうろうとしている)
 - ぐったりしている
- けいれん**
 - けいれんが止まらない
 - けいれんが止まっても、意識がもどらない
- けが・やけど**
 - 大量の出血を伴う外傷
 - 広範囲のやけど
- 吐き気**
 - 冷や汗を伴うような強い吐き気
- 飲み込み**
 - 食べ物がのどにつまらせて、呼吸が苦しい
 - 寝たものを飲み込んで、意識がない
- 事故**
 - 交通事故にあつた(強い衝撃を受けた)
 - 水におぼれている
 - 高所から転落

◎その他、いつもと違う場合、様子がおかしい場合

岩手県南の出生数推移



日本産科婦人科学会 年度別入会者数（産婦人科医） 2014年9月30日現在



産科医療の集約の必要性

- 産婦人科医師の減少
- 女性産婦人科医の比率の増加
- 産科当直を担う医師の疲弊
- 県南での出生数の減少
- さらに広域の産科集約の検討か・・・

臨床検査科

- 圏域の細菌検査・特殊検体を集約して検査実施
- 結核病棟を有しているため結核菌検査を24時間対応
- 小児科や救急を有しているため高感度インフルエンザ検査を24時間対応
- 心臓や乳腺エコーなどの生理検査実施及び研修医・他院技師へ指導

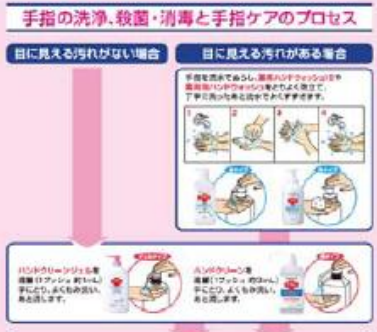
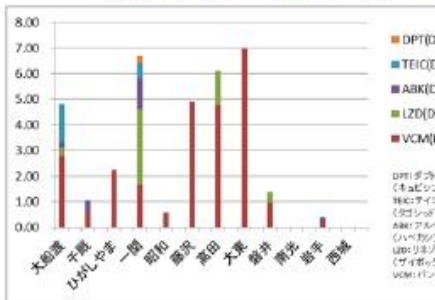


院内感染対策チーム (ICT) 感染管理加算1

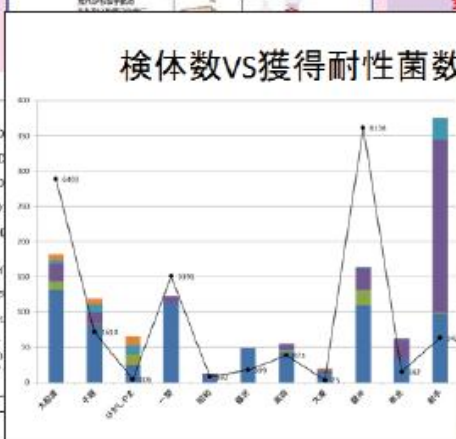
- ・院内・地域・学校・老健施設でのインフルエンザ等感染症予防講演や手洗い教室
- ・病院間の薬剤耐性菌検出・抗菌薬使用量の共有と協議での両盤地域感染制御



(H26年4月～H27年3月)



HA-MRSA	CA-MRSA	
	USA	Japan
New York/Japan clone		
USA100	USA300	多様
type II	type IV	type IV
ST5	ST8	ST89.91
-	+	-
-	+	-
多剤耐性	βラクラム以外は感受性	
	若年者	



緩和医療科 ~いつでもどこでもその人らしく



個室22
24床

一関第一高等学校・附属中学校進学セミナー（年1回）

- 磐井病院の各職種の魅力のプレゼンテーション
- 附属中学校の学生さん：院内見学
- 父兄：岩手県担当者から奨学金の説明
- 各職種毎にグループワーク



「いわいIPE」


医療系学生のための

多職種学生連携教育ワークショップ



いわいIPE タイムテーブル

1日目

10:00	オリエンテーション
10:10-	スケジュール確認 アンケート説明・同意書
10:20-	アンケート3種
10:40-	アイスブレイク（輪っか作り） 自己紹介、チームに名前をつける
11:10-	IPEミニレクチャー
11:30-	GW 分からない用語の共有
13:00-	GW 患者像抽出、医療面接作戦会議
14:00-	患者さんの情報収集
	
14:45-	GW 情報共有,プロブレムリスト作成
15:45-	各グループ発表10分 +Q&A 5分
16:30-	まとめ
18:00-	懇親会 終了

2日目

9:10-	磐井病院の案内
9:25-	岩手県の地域医療
9:40-	アイスブレイク(iPEG)
10:40-	患者療養計画立案
	
12:00-	発表 各グループ5分程度
13:00-	患者さんへ療養計画の説明
13:30-	療養計画の見直し
14:00-	発表 各グループ発表10分 +Q&A5分
14:45-	まとめ（各職種からのコメント）
16:00	修了証授与
16:30	学生グループインタビュー



敷地内禁煙

磐井病院は禁煙に取り組んでいます

皆様の「**健康増進**」「**病気の予防**」

「**受動喫煙による健康被害の防止**」のため、駐車場を含めて敷地内禁煙を実施中

世界的規模で禁煙に関する意識が高まり、各国で喫煙防止対策が実施されています

多くの**医療機関**で「**敷地内禁煙**」となっています

磐井病院では**禁煙外来**を行っています
(予約センターにお問い合わせください)

脱ニコチン依存症

たばこは吸う人はもちろん
周囲の人にも害

本当に知っていますか？
たばこの害

たばこをやめたくてもやめられない
「ニコチン依存症」は
禁煙の大きな妨げ

あなたのニコチン依存度は
大丈夫？



まとめ

- 磐井病院は、本年4月で**移転後10年**となるが、運営は順調
- **眼科**と、**放射線治療科**が常勤に
- 医師数は研修医の減少により4名減、**来年度は1年次研修医が9名**
- **DPC機能評価係数が2年連続全国1位**
- 県立病院の中で職員1人あたり4番目に収益がある
- 1日9台の救急車と40名の救急患者を受入。重症でないと思われる患者さんは医師会の夜間休日当番医の受診を
- 産科医療の集約の必要性について
- 附属中学校の進学セミナーや、医療系学生のIPEなどで次世代の医療を担う人材へアピール
- 岩手県の脳卒中死亡は日本一⇒減塩以外にも禁煙が重要。喫煙者だけでなく非喫煙者の健康を守るために、岩手県や一関市も**禁煙に積極的に取り組んでほしい**