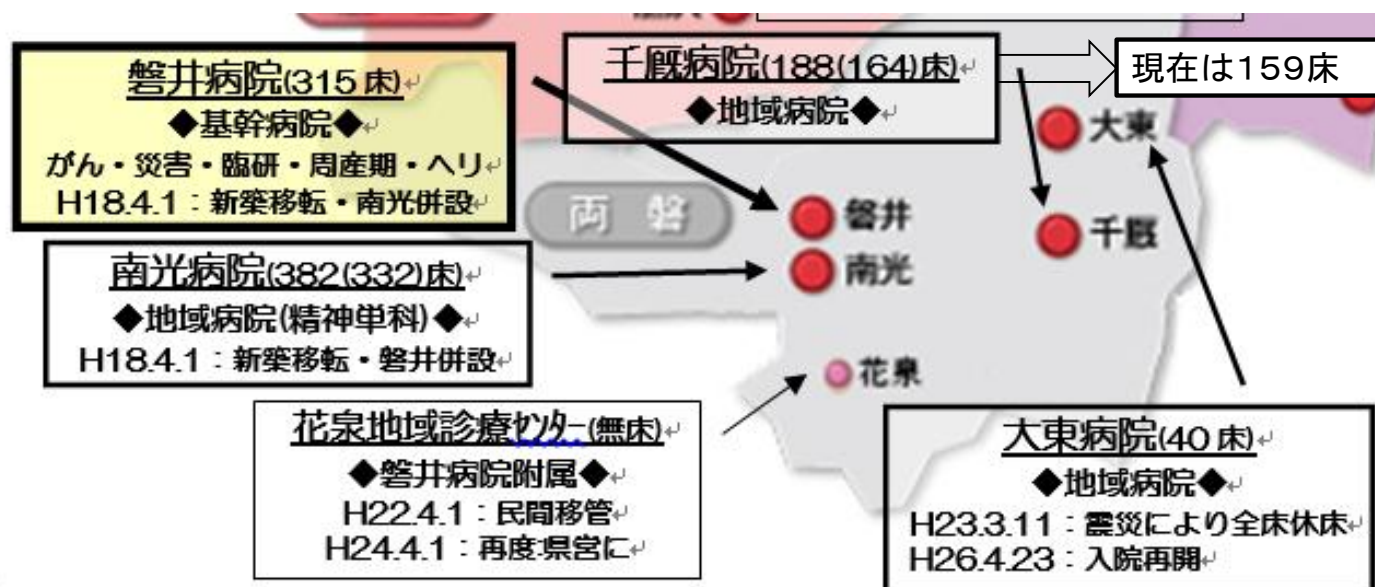


両磐地域 4病院 1診療センター



H26.4.1現在

◇ 磐井病院

広域基幹病院、救急・急性期医療、がん治療などの 高度・特殊 医療機能、緩和ケア病棟

地域医療支援病院として両磐圏域の医療及び医療及び福祉・介護施設との役割分担と連携

◇ 附属花泉地域診療センター

花泉地域、プライマリ・ケア(初期治療)や 慢性期医療

◇ 千厩病院

東磐井地区の中核的病院

救急医療、急性期医療、高齢者医療及び透析医療、回復期リハビリテーション機能

◇ 大東病院

大東地域の病院

地域医療 [慢性期・維持期(生活期)]

◇ 南光病院

県南部広域の精神医療の拠点

精神科医療(精神科救急含む)、地域ケア支援機能

病院の沿革

- 2004.4 **臨床研修必修化, 臨床研修指定病院**
 - 2006.4 磐井病院新築移転, 電子カルテ稼働**
一般 305床, 結核 10床, 計315床(緩和 24)
 - 2007.1 病院機能評価認定
 - 2008.4 地域がん診療拠点病院
 - 2009.4 **基幹型臨床研修指定病院**
 - 2009.7 DPC対象病院指定
 - 2010.2 呼吸器科休診(3名いた呼吸器科医辞職)
 - 2011.4 地域周産期母子医療センターに指定
 - 2012.4 花泉診療センター民間から経営移管
-
- 2013. 2 **電子カルテシステム更新**
 - 2013.10 **地域医療支援病院指定**
 - 2014. 4 **呼吸器科再開**
 - 2014. 5 **病院機能評価ver6.0認定**
 - 2015. 7 **眼科常勤医**

磐井病院 理念

地域の皆様に納得のできる医療を提供

磐井病院 行動指針

患者さんの希望や背景を尊重します

患者さんの個人情報を守ります

患者さんの安全に配慮し

診療に全力を尽くします

地域における病診・病病連携を実践

診療科及び常勤医師数の状況 (2016年1月現在)

診療科	磐井	診療科	磐井	花泉
泌尿器	2	外科	9	1
産婦	3	内科		1
麻酔	3	呼吸器	1	
神経内科	2	消化器	8	
画像・治療	2	循環器	4	
救急	2	小児	3	
歯科口腔	2	整形	3	
緩和	1	脳外	3	
眼科	1	形成	2	
研修医	9	皮膚	1	
		計	61	2

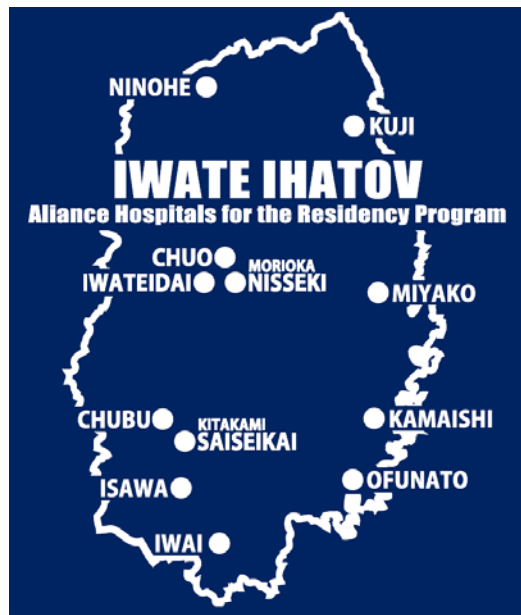
常勤医不在

- 耳鼻咽喉科
- 病理診断科
- 心療内科
- 腫瘍内科

2013.10 地域医療支援病院に認定

- かかりつけ医や、かかりつけ歯科医を**支援**
- 地域医療の充実
- 高度医療機器、研修施設及び病床**共同利用**
(開放病床5床)
- 生涯教育等の医療従事者向けの**研修会**
 - 12回/年以上実施
- 充実した**救急医療**を提供
- 紹介患者**の受け入れ・**逆紹介**の推進
 - 紹介率40%かつ逆紹介率60%

当院は**厚労省指定基幹型臨床研修指定病院**です
 研修医は指導医とともに診療をしています



磐井病院臨床研修センター

2015.10 マッチング組合せ結果
 2016.4採用予定 9名

『いわてイーハトーブ臨床研修病院群』として
磐井 二戸 久慈 中央 北上 済生会 盛岡日赤
岩手医大 宮古 釜石 中部 胆沢 大船渡
 の12病院が連携して臨床研修を行っています

- 研修医12名
- 指導医27/30名（指導医割合90%）
 指導医とは厚労省の認めた指導医講習会を
 修了した経験7年以上の医師
- 臨床研修担当 **横沢聡**

地域医療研修協力施設
軽米病院 花巻病院 繋温泉病院 昭和病院
西城病院 一関病院 千厩病院 大東病院
藤沢病院 岩手病院
 精神科協力施設 **南光病院**

D P C 機能評価係数Ⅱ 2年連続全国1位!!

病院名	2012年度	2013年度	2014年度	2015年度
磐井病院	5位	6位	1位	1位
中部病院	3位	1位	9位	4位

D P C の機能評価係数Ⅱとは

病院における**在院日数**の短縮（効率化）
 様々な疾患に対応できる**総合的な体制**（カバー率）
救急医療が必要な患者への医療資源の投入量
地域医療への貢献度（4疾病5事業）
後発医薬品の使用状況

全国の病院から収集したデータを基に総合的に評価したもの

2015年度：D P C対象病院（Ⅲ群）1,401病院



点数が低い項目

- ・ 医師数
- ・ 施設・設備
- ・ 紹介率
- ・ 先進医療

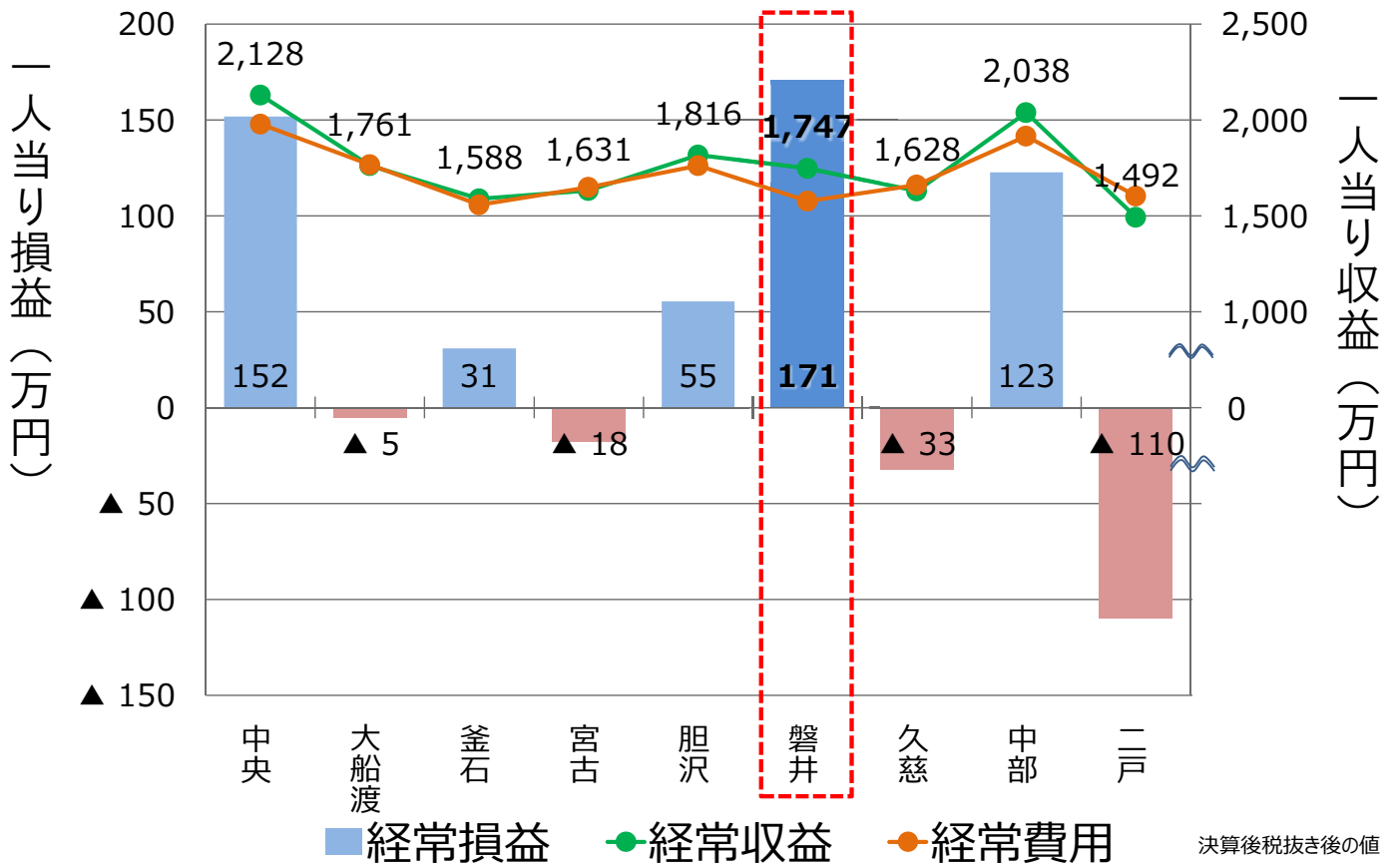
点数が高い項目

- ・ 看護師配置
- ・ 救急車受入
- ・ 病床利用率
- ・ 平均在院日数
- ・ 経常収支比率

2013年10月26日号特集

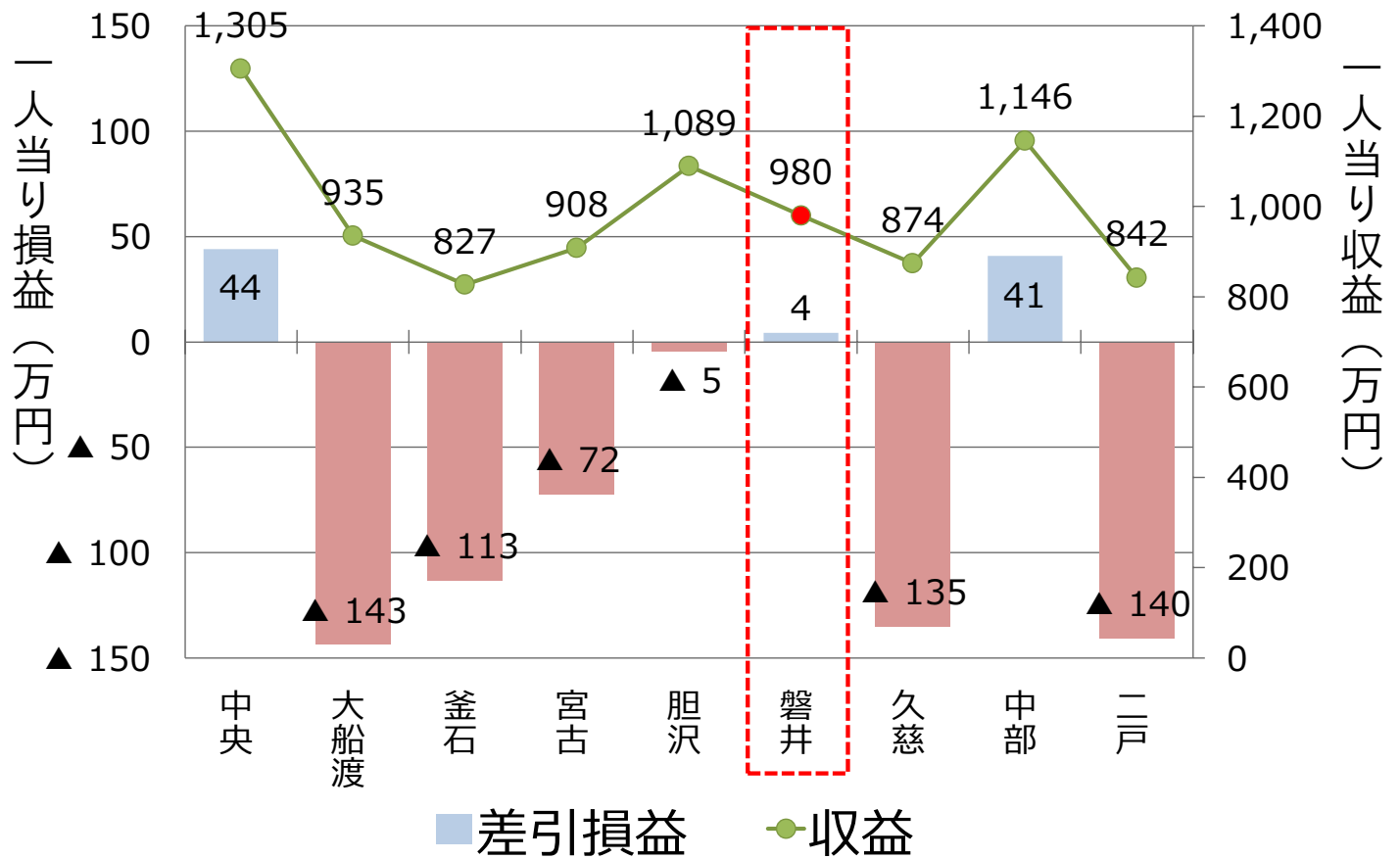
開設者	総病床数	得点合計	医療の機能							経営状態							
			1 診療科目数	2 医師数	3 専門医数	4 看護師配置	5 医療スタッフ	6 施設・設備	7 紹介率	8 救急車受け入れ	9 先進医療	10 病床利用率	11 平均在院日数	12 人件費率	13 経常収支比率		
岩手県	1	民間	1,166	87	3	15	8	10	4	5	2	7	1	5	8	4	15
2	県立中央病院	自治体	685	79	3	9	5	10	2	2	3	7	0	8	10	5	15
3	県立中部病院	自治体	434	77	3	9	5	10	2	3	3	7	1	8	10	4	12
4	県立磐井病院	自治体	315	72	3	6	5	10	2	0	2	7	0	8	10	4	15
5	県立胆沢病院	自治体	351	69	3	6	5	10	2	0	2	7	0	8	10	4	12
6		日赤	438	68	3	6	5	10	2	2	2	7	0	5	10	4	12
7		自治体	149	60	3	6	3	8	5	0	1	1	0	10	10	4	9
7		民間	386	60	3	3	5	8	4	0	1	1	0	8	8	4	15
9	県立久慈病院	自治体	342	59	3	6	3	8	1	0	1	4	0	3	10	5	15
10	県立宮古病院	自治体	377	57	3	6	3	10	0	2	1	7	0	3	10	3	9
11	県立釜石病院	自治体	272	56	3	6	3	8	2	0	1	4	0	5	8	4	12
11	県立大船渡病院	自治体	489	56	3	6	3	10	0	0	1	7	0	3	10	4	9
11	県立二戸病院	自治体	300	56	3	6	3	8	2	2	1	4	0	5	10	3	9

平成26年度【経常収支】

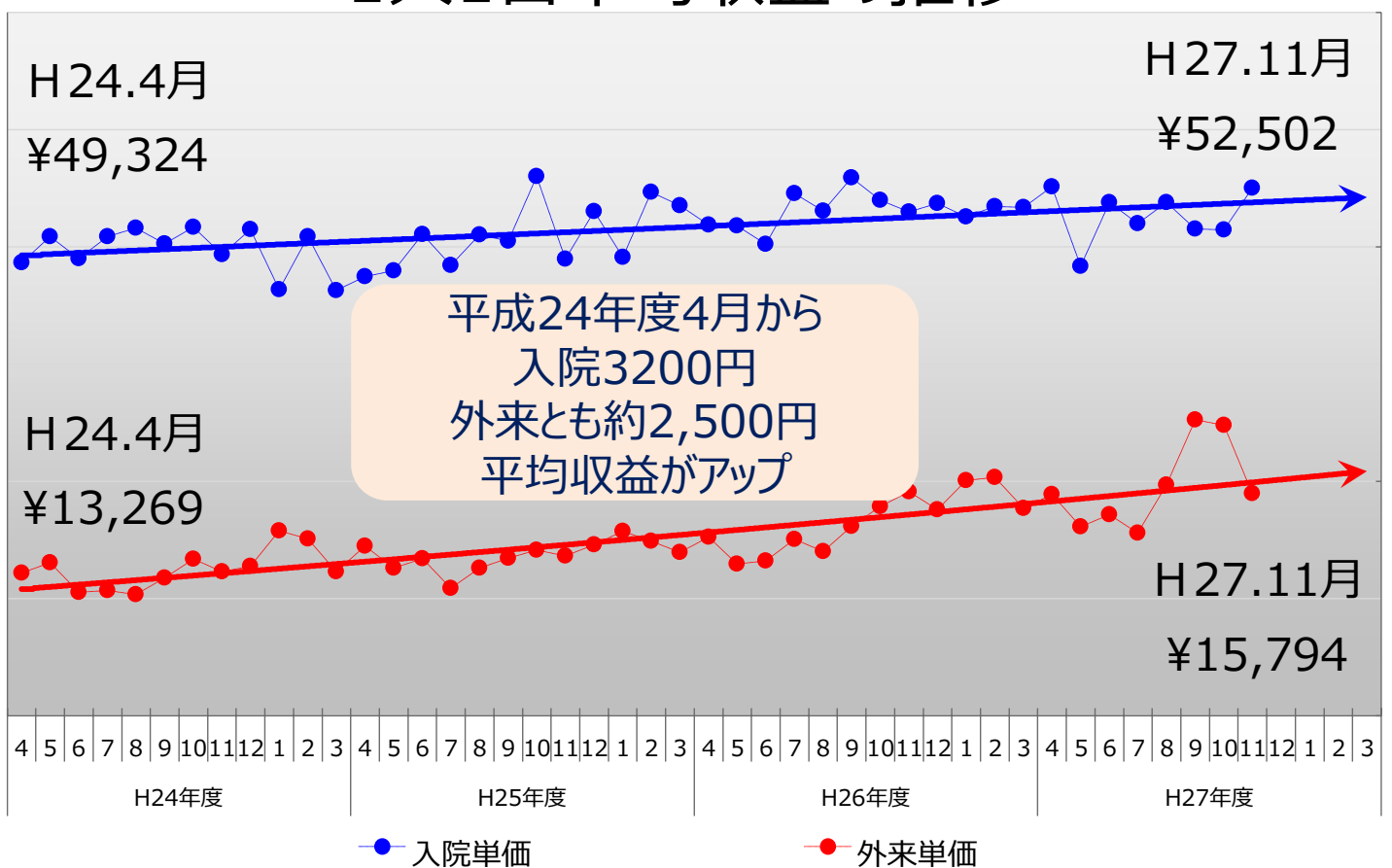


決算後税抜き後の値

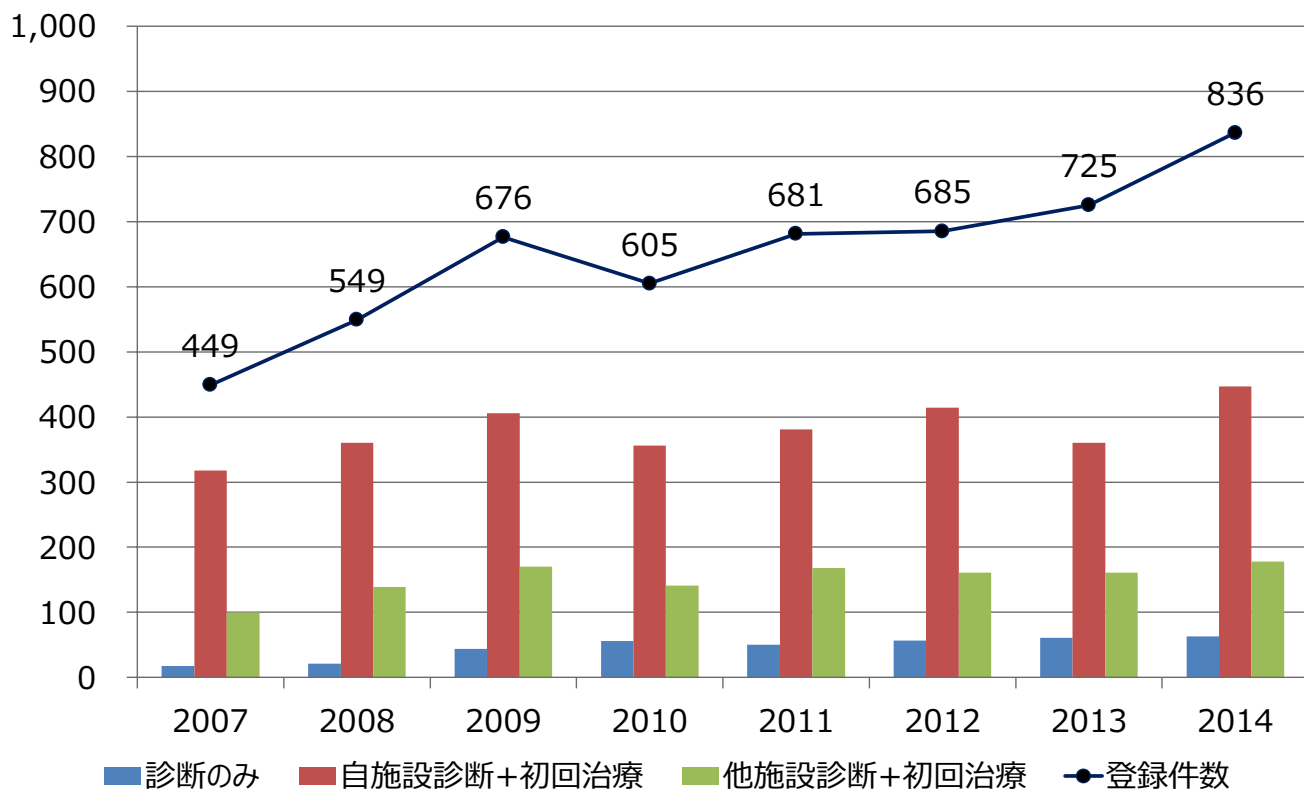
平成27年11月・累計【経常収支】



1人1日平均収益の推移



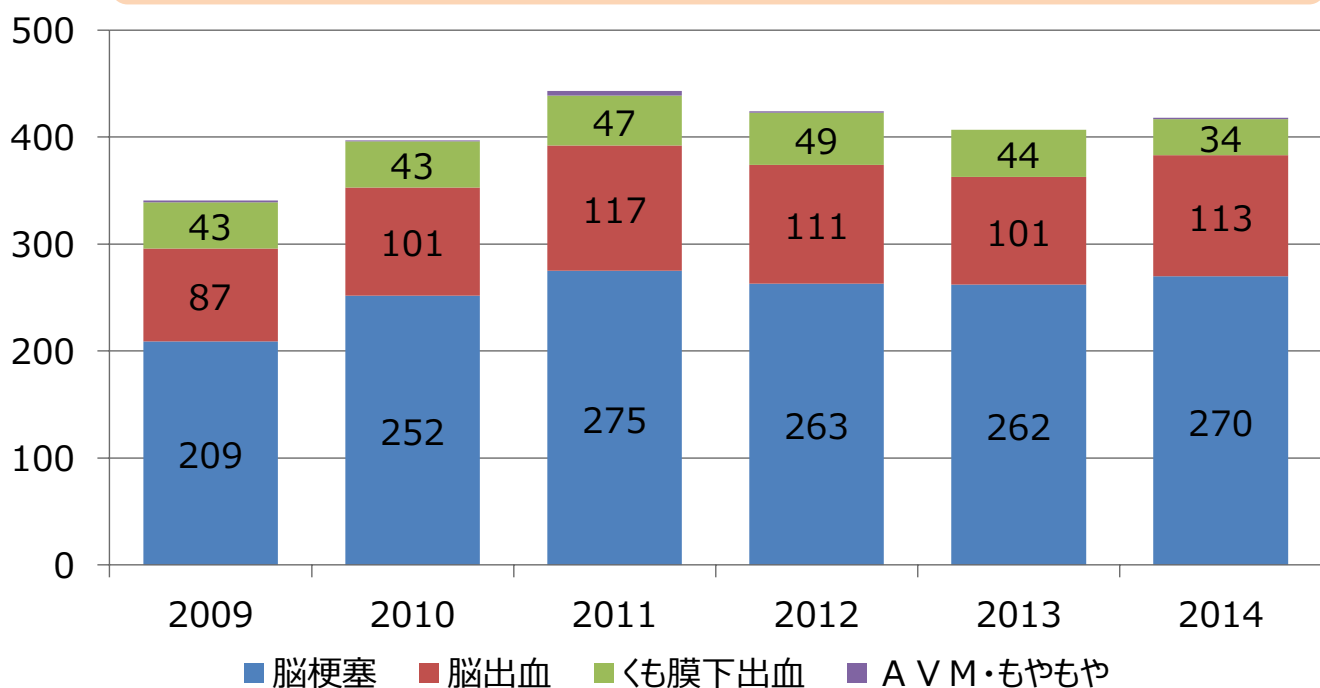
がん登録件数



院内がん登録として国立がんセンターへ提出しているデータより抜粋し集計

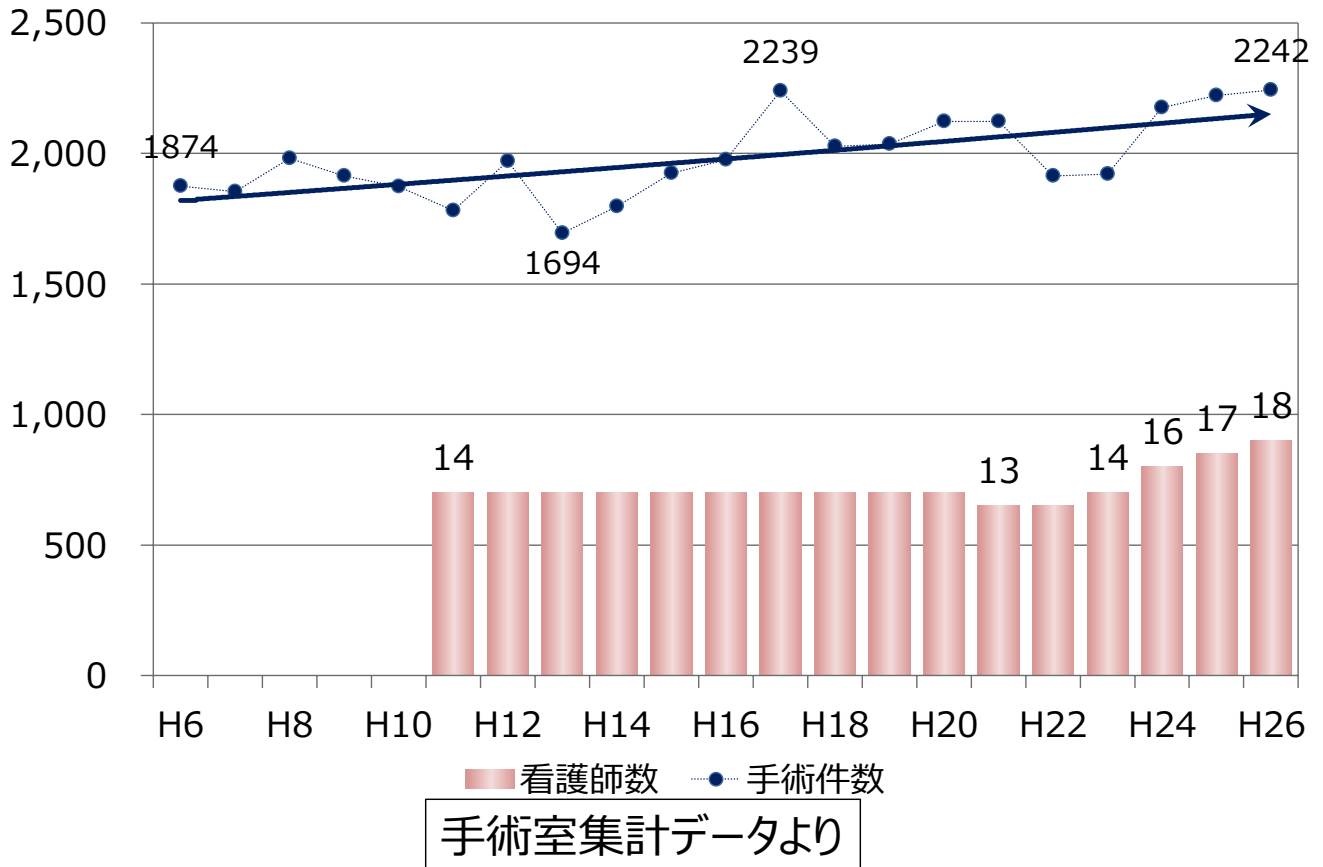
脳卒中登録件数

東日本大震災の年に脳卒中の患者数が増えていた



岩手県脳卒中登録へ提出した件数と岩手県外の患者の合計

手術件数の推移



救急の状況

